

图 104 黑带枯舟蛾 *Besaia (Curuzza) atrivittata* (Hampson) 的雄性外生殖器

均由 1 列脉间黑褐色小点组成，前者前半段深外曲，从翅顶到后缘 2/3 处有 1 暗褐色斜带，但仅前半段较可辨。后翅浅灰红褐色，缘毛褐黄色。

雄性外生殖器：爪形突很长，中部和亚端部各有 1 对指状突，端部圆；颚形突细长，基部有 1 小瘤突；抱器瓣狭长，基半部宽，端半部较窄，末端圆；阳茎比抱器背稍短，亚端部弯曲；囊形突短宽。

观察标本：西藏樟木曲乡 3300m，1 ♂，1975. VII. 6。

分布：西藏（樟木）；锡金，尼泊尔。

(93) 蔡氏枯舟蛾 *Besaia (Curuzza) caii* Schintlmeister et Fang, 2001 (图 105)

Besaia (Curuzza) caii Schintlmeister et Fang, 2001, *Neue Ent. Nachr.*, **50** : 39.

翅展 47 mm。头部和胸部灰白与褐色混杂；腹部浅黄灰色。前翅浅灰黄色，后缘区赭褐色；斑纹赭褐色：内线模糊；外线双股，内侧 1 股为模糊的拱线，外侧 1 股由 1 列小点组成；端线由 1 列小点组成；从翅顶到外线中部有 1 条斜纹。后翅浅赭褐色，基部颜色较浅。

雄性外生殖器：第 8 腹板端部有 1 对短角状内突，基部有 1 对细长的内刺突；爪形



图 105 蔡氏枯舟蛾 *Besaia (Curuzza) caii* Schintlmeister et Fang 的雄性外生殖器

A. 雄性外生殖器; B. 第 8 腹板; C. 阴茎

突长，中部有 1 对瘤突，端部分岔较长，两岔中间有 1 枚小齿突；颚形突细长，中部有 1 个大齿突；抱器瓣狭长，几乎等宽，末端钝圆；阳茎明显比抱器背短，直，亚端部外侧有 1 枚大齿突。

观察标本：云南云龙漕涧 2460m，1 ♂，1999. V. 20.

分布：云南（漕涧）。

(94) 黎氏枯舟蛾 *Besaia (Curuzza) leechi* Schintlmeister, 1997 (图 106)

Besaia (Curuzza) leechi Schintlmeister, 1997, *Entomofauna*, Suppl. 9: 69.

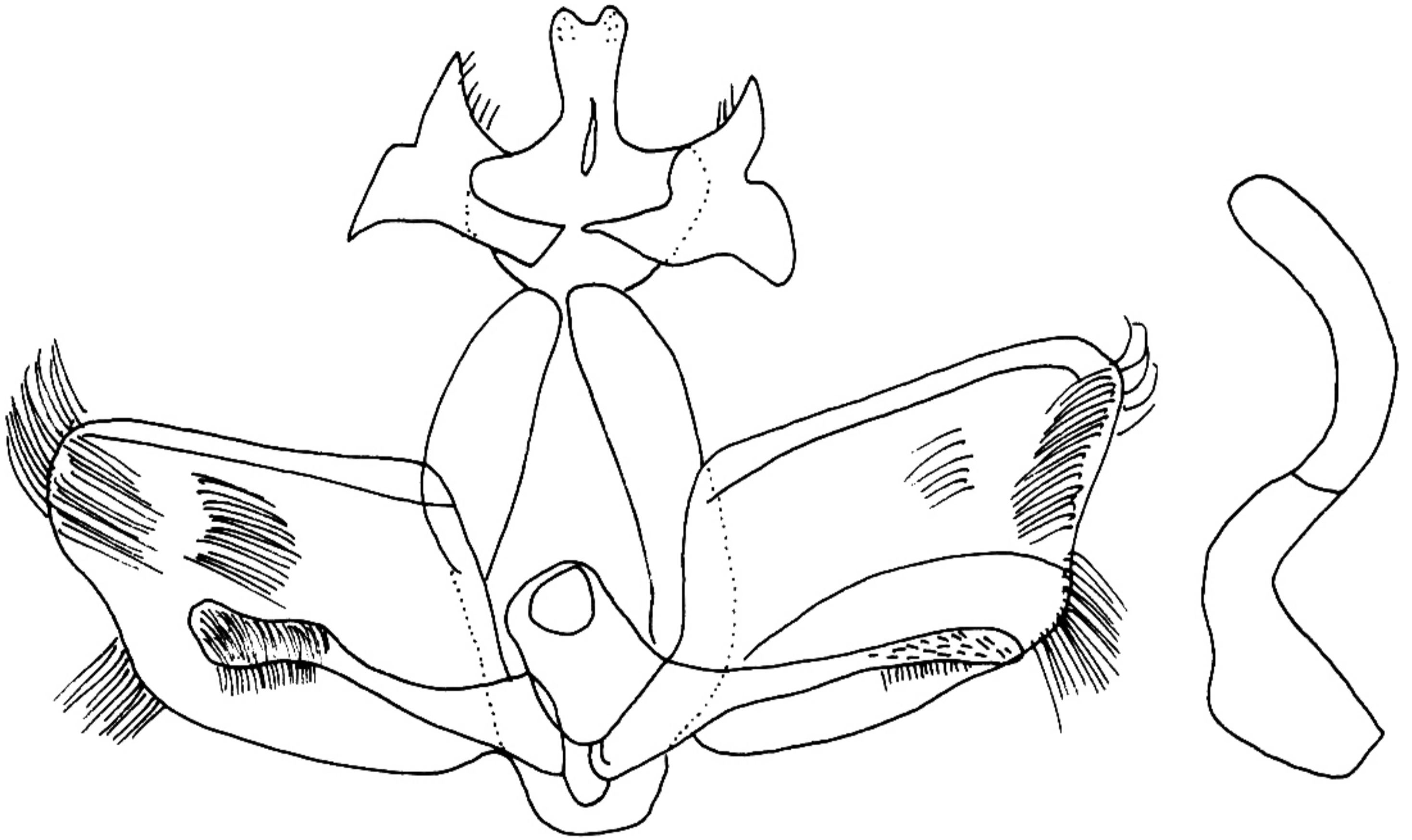


图 106 黎氏枯舟蛾 *Besaia (Curuzza) leechi* Schintlmeister 的雄性外生殖器

翅展 38~40 mm。头部和胸部浅灰黄色。前翅底色灰黄色，前缘基部有 1 个黑点；内线仅前缘和中室下的黑点明显；外线由黑点组成，其中在 M_2 与 M_3 脉间的黑斑很长，从翅顶伸出的赭褐色斜纹终止于此大斑；在翅顶斜纹的外侧还有 1 条赭色影纹从翅顶斜伸到后缘 2/3 处；端线由 1 列小点组成。后翅赭褐，基部颜色较浅。

雄性外生殖器：第 8 腹板无明显的内突；爪形突相对窄，长方形，末端稍庞大并微向内凹；颚形突宽扁，基部有 1 个大三角形突起；抱器瓣短宽，略呈方形，外缘稍内凹；抱器腹有 1 条杆状纵隆脊，从基部直达近端部；阳茎细，弯曲，无明显的角状器。

观察标本：广西苗儿山 1900m，3 ♂♂，1985. VII. 14；云南东川，2800m，1 ♂，1980. VI. 29.